

PRIMARSCHUL
GEMEINDE



ROMANSHORN



Jahresbericht **2021**

Primarschulgemeinde Romanshorn

Bahnhofstrasse 26
8590 Romanshorn

www.primromanshorn.ch

Schulverwaltung

Telefon 071 511 63 00
sekretariat@primromanshorn.ch

Schulleitung

Telefon 071 511 53 01
schulleitung@primromanshorn.ch

Präsidium

Telefon 071 511 63 10 (Di/Do)
hanspeter.heeb@primromanshorn.ch

Titelbild:

Die Viertklässler der Klasse von Metin Topcu errichten im MoMö-Garten in Arbon einen Lebensurm.

Lesen Sie mehr dazu im Bericht der Klasse auf den Seiten 20/21.

Dienstag, 7. Juni 2022, 19.30 Uhr

in der Schulanlage Weitenzelg der Sekundarschulgemeinde
Trakt B, Raum «Salão»

Die Gemeindeversammlungen der beiden Schulgemeinden finden am gleichen Abend statt – zuerst die Versammlung der Sekundarschulgemeinde Romanshorn-Salmsach und unmittelbar anschliessend jene der Primarschulgemeinde Romanshorn.

Traktanden Primarschulgemeinde:

1. Jahresbericht 2021
2. Jahresrechnung 2021
3. Mitteilungen und Umfrage

Die Behörde beantragt:

1. dem Jahresbericht für das Jahr 2021 zuzustimmen
2. der Jahresrechnung für das Jahr 2021 sowie der folgenden Verwendung des Ertragsüberschusses zuzustimmen:
 - Fr. 246'430.61 Vortrag auf das Eigenkapital (kumulierte Ergebnisse)

Der vorliegende Jahresbericht enthält einen Zusammenzug der Jahresrechnung. Der ergänzende Bericht mit detaillierten Zahlen und Kommentaren zu einzelnen Konti steht auf der Website www.primromanshorn.ch zur Verfügung oder kann beim Schulsekretariat bezogen oder bestellt werden (Kontaktinformationen nebenstehend). Er wird zudem anlässlich der Gemeindeversammlung aufgelegt.

	Seite
Schulgemeindeversammlung	3
Inhaltsverzeichnis	4
Personal und Organisation	5–10
Schülerzahlen Schuljahr 2021/22	11
Jahresbericht 2021:	
Politisches, Personelles	12–13
Berichte der Behörde	14–17
Bericht der Schulleitung	18–19
Anlässe im Verlauf des Jahres	20–21
Im Fokus: die Covid-19-Meldestelle	22–26
Jahresrechnung 2021:	
Rechnungslegung/Grafiken	27–29
Erfolgsrechnung nach Arten	30–31
Erfolgsrechnung nach Funktionen	32–37
Investitionsrechnung	38–39
Bilanz	40–41
Rechnungsprüfung und Anträge	42
Ferienplan	Rückseite

Behörde und Gremien

	Behörde	Kommissionen							GL	
		Personal	Schulentwicklung	Familien	Finanzen	Bau	Bauprojekt	Informatik		
Schulbehörde										
Heeb Hanspeter, Schulpräsident	V	E	V		V	M	M	V	V	
Ebe Nicole, Vizepräsidentin	M	V	M, P						M	
Braun Tobias	M	M				M	M			
Deuschle Mike	M					V	V	M		
Felix Nicole	M		M	M	M					
Germann Katja	M			M		M	M			
Güntensperger Bettina	M	M		V, P	M					
Schulleitung										
Grünenfelder Andreas	} O*	} M, P	} M					M	M	
Hinderling Peter							O*	O*		M
Lo Presti Andrea					M					
Schulverwaltung										
Alig Simon, Schulsekretär	O, P				O, P				M, P	
Stumpf Christian							O, P			
Tschäppeler Bettina								O, P		
Tschäppeler Roger				O				O, P		
Weber Roger							O, P			
Ziltener Nicole						O, P				
Hauswart, nach Bedarf						O*	O*			
Lehrvertretung										
Baer Andrin								O		
Lehrvertretung, nach Bedarf			O*			O*	O*			
Vertretung Stadt										
Brenner Marian, Fachst. Gesellschaft				O						

V = Vorsitz, M = Mitglied, E = Ersatzmitglied, O = Einsitz ohne Stimmrecht (mit * = Einsitz nur bei Bedarf), P = Protokoll

Arbeits-/Steuergruppen

Sicherheit: Tobias Braun, Nicole Felix, Simon Alig, Fabian Rüegg
(gemeinsam mit Sekundarschule und Primarschule Salmsach)
Medien+Informatik (MIA): Hanspeter Heeb, Andreas Grünenfelder, Roger Tschäppeler
(gemeinsam mit Stadt und Sekundarschule)
Steuergruppe Mehrzweckhalle: Mike Deuschle, Hanspeter Heeb

Delegationen

Sekundarschulbehörde: Nicole Ebe, **Chinderhuus Sunnehof:** Nicole Felix, **Spielgruppe:** Katja Germann, **Ludothek:** Katja Germann, **Musikschule:** Bettina Güntensperger

Rechnungsprüfung

Rechnungsprüfungskommission

– **Obmann:** Gross Marco (Eintritt 2021)
 – **Mitglieder:** Cianci Nicole (Eintritt 2021), Fink Patrik (Eintritt 2021)
 Karolin Andreas (Eintritt 2017), Kern Astrid (Eintritt 2021)
 Provida Wirtschaftsprüfung AG, Romanshorn (seit 1959)

Wirtschaftsprüfer

Personalverzeichnis**Schulbehörde**

Heeb Hanspeter, Präsident		2006			
Felix Jürg, Vizepräsident (bis Juli 2021)		2013	Juli	2021	
Ebe Nicole, Vizepräsidentin (ab August 2021)		2013			
Braun Tobias		2021			
Deutschle Michael		2017			
Felix Nicole		2021			
Germann Katja		2020			
Goldinger Andreas		2005	Juli	2021	
Güntensperger Bettina		2017			

Schulverwaltung

	Rebsamenschulhaus				
Alig Simon		September	2010		
Heeb Hanspeter		August	2006		
Stumpf Christian		September	2021		
Tschäppeler Bettina		Oktober	2015		
Tschäppeler Roger		August	2020		
Ziltener Nicole		September	2015		

Schulleitung

	Rebsamenschulhaus				
Grünenfelder Andreas		Oktober	2018		
Hinderling Peter		August	2015		
Lo Presti Andrea		August	2021		

Lehrpersonen Kindergarten

Alther Selina	KG Weitenzelg	August	2020		
Bischof Stefanie	KG Im Grund	August	2015	August	2021
Brivio Daniela	KG Zelgli	April	2014		
Calonder Monica	KG Kaplanei	August	1999		
Esposito Vanessa	KG Holenstein	August	2019		
Giselbrecht Sandra	KG Kastanienbaum	August	2012		
Häberli Annina	KG Zelgli	August	2018		
Hirschi Sina	KG Holenstein	August	2015		
Hummel Rosanna	KG Sonnenwinkel	August	2008	Juli	2021
Huwiler Chantal	KG Im Grund	August	2013		
Kern Williams James Erika	KG Sonnenwinkel	August	2021		
Loeb Rebekka	KG Kaplanei	Dezember	2014		
Loppacher Eli	KG Spielhalle	September	2019		
Niederberger Antonia	KG Weitenzelg	November	2020		
Renner Olivia	KG Sonnenwinkel	August	2015		
Schwinger Martina	KG Kastanienbaum	August	2007		
Suter Sabrina	KG Zelgli	Mai	2012		
Ullmann Shana	KG Im Grund	August	2021		
Vogt Irina	KG Spielhalle	September	2012		

Wijnia Judith
Zollikofer Manuela

Schulhaus / Kindergarten

KG Im Grund	August	2018
KG Sonnenwinkel	August	2013

Lehrpersonen Primarschule

Akin Sibel	Spitz	November	2021		
Ammann Bruno	Spitz	August	2003		
Baer Andrin	Unterschulhaus	August	2016		
Bayer Sandra	Zelglischulhaus	August	2001		
Bösch Markus	Oberschulhaus	April	1982		
Brandes Lisa	Zelglischulhaus	August	2020		
Dörwaldt Franziska	Schulpavillon	August	2002		
End Sigrid	Oberschulhaus	August	1991	Juli	2021
Eugster Stefanie	Pestalozzischulhaus	August	2017		
Fleischmann Nicolas	Spitz	August	2021		
Fritsche Melina	Zelglischulhaus	August	2010		
Frömmrich Philipp	Pestalozzischulhaus	August	2011		
Früh Rahel	Im Grund	August	2016		
Gantenbein Evelyne	Neubau Pestalozzi	August	2014		
Gazzi Mira	Pestalozzischulhaus	August	2012		
Gysel Yanika	Unterschulhaus	August	2018		
Hauser Willi	Pestalozzischulhaus	April	1977		
Hofmann Martin	Pestalozzischulhaus	August	2011		
Hug Alexandra	Pestalozzischulhaus	August	2014		
Ihle Urs	Pestalozzischulhaus	August	1993		
Imhof Siria	Pestalozzischulhaus	August	2021		
Jaja Albulena	Zelglischulhaus	August	2021		
Jud Tamara	Pestalozzischulhaus	August	2012		
Kernen Karin	Oberschulhaus	August	2018		
Klaus Beat	Im Grund	April	1979		
Köhler Norbert	Zelglischulhaus	August	1991		
Leonardi Lucia	Pestalozzischulhaus	August	2012		
Lienemann Jessica	Schulpavillon	August	2019		
Marolf Hildegard	Schulpavillon	August	2002		
Mazza Mara	Oberschulhaus	August	2021		
Mittmann Sabine	Neubau Pestalozzi	August	2016		
Nagy Gabor	Zelglischulhaus	August	1997		
Naumann Mirjam	Oberschulhaus	August	2015		
Ramsauer Samara	Oberschulhaus	August	2005	Juli	2021
Rissi Esther	Spitz	August	2021		
Ruoff Jana	Neubau Pestalozzi	August	2000		
Rutishauser Susanne	Spitz	August	2006		
Salcin Lamija	Zelglischulhaus	August	2016		
Scheuner Markus	Pestalozzischulhaus	April	1982		
Schönewald Lena	Oberschulhaus / Im Grund	August	2020		

	Schulhaus/ Kindergarten	Eintritt	Austritt
Schrade Christina	Oberschulhaus	August	2017
Schreiner Alena	Unterschulhaus	August	2014
Schröder Isabel	Im Grund	Februar	2013
Schüepf Anina	Oberschulhaus	August	2015
Sieber Thomas	Unterschulhaus	April	1979
Sonderegger Ursula	Schulpavillon	August	2002
Stolz Tanja	Unterschulhaus	August	2019
Topcu Metin	Neubau Pestalozzi	August	2016
von Büren Jessica	Im Grund	März	2021
Zabari Sonja	Spitz	August	2008
Zeidler Villiger Angela	Im Grund	Oktober	2012
Zürcher Regula	Spitz	November	2021
Textiles Werken			
Fässler Elvira	Pestalozzischulhaus	August	2011
Fürst Claudia	Rebsamenschulhaus	April	1984
Germann Heidi	Rebsamenschulhaus	August	1990
Koch Pia	Spitz/Im Grund	August	2016
Tary Eszter	Rebsamenschulhaus	August	2020
Deutsch als Zweitsprache			
– Kindergarten			
Roth Oberholzer Franziska	diverse Kindergärten	August	2005
Senn Brigitte	diverse Kindergärten	August	2010
– Primarschule			
Itten Miriam	Oberschulhaus	August	2019
Künzler Yvonne	Neubau Pestalozzi	August	2003
Schulische Heilpädagogik			
Brunetti Brühwiler Marisa	Rebsamenschulhaus	August	2001
Hermann Iris	Unterschulhaus	August	2019
Hess Beatrice	Pestalozzischulhaus	August	2011
Klaus Beatrice	Im Grund	Februar	1994
Müller Albrecht Ursula	KG Zelgli	August	2019
Reinhart Sabine	Pestalozzischulhaus	August	2014
Seargent Angelika	Pestalozzischulhaus/Spitz	August	2005
Sennhauser Dihrik Patricia	KG Kastanienbaum	August	2012
Wagner Manuela	Schulpavillon	August	2018
Zwygart Jonathan	Zelglischulhaus	August	2006

	Schulhaus/ Kindergarten	Eintritt	Austritt
Logopädie			
Brandes Svenja	Im Grund/Unterschulhaus	Februar	2015
Disabato Sabrina	Unterschulhaus	August	2007
Eberhart Sandra	Oberschulhaus	August	2005
Heeb Rebecca	Oberschulhaus/Im Grund	August	2020
Schulsozialarbeit			
Hahn Marcel	Bahnhofstrasse 17	August	2017
Junker Corinna	Bahnhofstrasse 17	März	2016
Projektkoordination			
– Tagesstrukturen			
Weber Roger		Dezember	2021
– Projekt Spiel mit mir			
Schopf Olena		August	2020
Aufgabenhort			
Palermo Petra	Zelglischulhaus	August	2008
Zurbuchen Gabriela	Pestalozzischulhaus	August	2007
Hausdienst			
– Hauswartinnen und Hauswarte			
Anderes Herbert			
Anderes Sonja			
Diethelm Monika			
Erdem Volkan			
Gsell Brigitte			
Palermo Petra			
Rüegg Fabian			
Tapfer Anita			
Tapfer Christian			
Vucenovic Jasminka			
– Reinigungshilfen			
Erdem Züleyha			
Jaworski Sonia			
– Lernender Hausdienst			
Cataldo Gerardo			
Anlage			
Rebsamen-/Oberschulhaus mit Alter Turnhalle und Aula		Dezember	2013
Schulhaus Im Grund		Dezember	2013
Kindergarten Holenstein		August	2020
Schulhaus Spitz, Schulpavillon und Umgebung Zelgli		November	2017
Kindergarten Holenstein		Oktober	1983
Zelglischulhaus und -kindergarten		November	2016
Unterschulhaus und Kindergärten Sonnenwinkel, Kastanienbaum und Spielhalle		April	2015
Neubau / Turnhalle Pestalozzi		Mai	1990
Pestalozzischulhaus		Mai	1990
Zelglischulhaus und -kindergarten und Schulpavillon		April	2018
Kindergarten Weitenzelg		August	2020
Rebsamen-/Oberschulhaus		August	2018
Unterschulhaus		August	2021

Diverse Dienste

Erziehungs- und Familienberatung

Perspektive Thurgau, Bankstrasse 4, Romanshorn
www.perspektive-tg.ch

Kurse für Heimatliche Sprache und Kultur (HSK)

HSK Albanisch, Pestalozzischulhaus
HSK Italienisch, Alte Turnhalle
HSK Polnisch, Alte Turnhalle
HSK Portugiesisch, Alte Turnhalle
HSK Türkisch, Alte Turnhalle

Lausfachfrau

Zoller Sata, Vogelsangstrasse 10, Romanshorn
Telefon 071 461 27 53

Mittagstisch und Randzeitenbetreuung

Chinderhuus Sunnehof, Sonnenhofstrasse 2,
Romanshorn, www.chinderhuus-sunnehof.ch

Musikgrundkurs in der 1. und 2. Klasse

Lehrpersonen der Musikschule Romanshorn

Musikschule

Musikschule Romanshorn, Hafenstrasse 6,
Romanshorn, www.musikschule-romanshorn.ch

Psychomotorik

Heilpädagogisches Zentrum HPZ, Schulstrasse 16,
Romanshorn

Religionsunterricht

Mitarbeitende der evangelischen Kirchgemeinde
Mitarbeitende der katholischen Kirchgemeinde

Schulärztlicher Dienst

– Schularzt
derzeit vakant
– Augenkontrollen im Kindergarten
Baldinger Optik, Romanshorn

Schulaufsicht (kantonales Inspektorat)

Baer Andreas, Schulinspektor
Amt für Volksschule, Frauenfeld

Schulbibliothek

Frömmrich Philipp, Pestalozzischulhaus
Jud Tamara, Pestalozzischulhaus

Schulmaterialverwaltung

Hauser Willi, Pestalozzischulhaus

Schulsozialarbeit

Hahn Marcel, Junker Corinna
Bahnhofstrasse 17, Romanshorn
Telefon 071 511 63 05
schulsozialarbeit@primromanshorn.ch

Schulpsychologie und Logopädie SPL

Kantonale Fachstelle, Regionalstelle Amriswil
Kirchstrasse 1, 8580 Amriswil
www.av.tg.ch > Angebote und Beratung

Spielgruppe

Präsidentin: Wood Sigrid
Wiesenring 4, Romanshorn
www.diespielgruppe.ch

Tageseltern

Verein Tagesfamilien Mittel- und Oberthurgau
www.tagesfamilien-motg.ch

Zahnärztlicher Dienst

– Zahnärzte für Reihenuntersuchungen
Blinninger Henry, med. dent.,
Florastrasse 4, Romanshorn
Gschwend Rudolf, Dr. med. dent.,
Neustrasse 18, Romanshorn
Weideli Nicolas, Dr. med. dent.,
Bahnhofstrasse 3, Romanshorn
Wiesner Maja, Dr. med. dent.,
Carl-Spitteleer-Strasse 14, Romanshorn
– Zahnpflegedienst Kindergarten
Lehmann Karin, Zahnpflegedienst Kindergarten

Vorschuljahrgänge

geboren von:

August 2020 bis Juli 2021 (0–1-jährig)	120
August 2019 bis Juli 2020 (1–2-jährig)	109
August 2018 bis Juli 2019 (2–3-jährig)	107
August 2017 bis Juli 2018 (3–4-jährig)	118

Kindergarten

Klassenlehrperson	kl. KG		gr. KG		Total
	Kn.	Mä.	Kn.	Mä.	
1 Alther Selina	6	3	7	13	29
2 Brivio Daniela	6	5	6	4	21
3 Calonder Monica	4	7	5	6	22
4 Esposito Vanessa	8	3	3	6	20
5 Giselbrecht Sandra/ Schwinger Martina	5	5	5	6	21
6 Häberli Annina	7	2	6	4	19
7 Hirschi Sina	6	3	6	5	20
8 Loppacher Eli/ Vogt Irina	5	4	4	8	21
9 Renner Olivia	6	4	4	8	22
10 Ullmann Shana	5	6	7	4	22
11 Wijnia Judith	8	4	4	5	21
12 Zollikofer Manuela	7	4	5	5	21
Total Kindergarten pro Jahrgang	73	50	62	74	259

Klassenbestände im Durchschnitt

Kindergarten	21.58 (Vorjahr 19.75)
Unterstufe	18.94 (Vorjahr 18.19)
Mittelstufe	20.33 (Vorjahr 19.33)

Unterstufe

Klassenlehrperson	1. Klasse		2. Klasse		3. Klasse		Total
	Kn.	Mä.	Kn.	Mä.	Kn.	Mä.	
1 Baer Andrin	8	11					19
2 Bösch Markus					8	9	17
3 Dörwaldt Franziska	10	8					18
4 Früh Rahel			9	11			20
5 Gysel Yanika	9	9					18
6 Kernen Karin	5	1	2	6	3	3	20
7 Klaus Beat	9	11					20
8 Lienemann Jessica					8	8	16
9 Mazza Mara	11	7					18
10 Rutishauser Susanne/ Zabari Sonja	5	2	4	3	1	5	20
11 Schreiner Alena			7	13			20
12 Schüepf Anina			11	9			20
13 Sieber Thomas			7	12			19
14 Sonderegger Ursula/ Marolf Hilde					10	9	19
15 Stolz Tanja					10	9	19
16 Zeidler Angela					13	7	20
Total Unterstufe pro Jahrgang	57	49	40	54	53	50	303

Mittelstufe

Klassenlehrperson	4. Klasse		5. Klasse		6. Klasse		Total
	Kn.	Mä.	Kn.	Mä.	Kn.	Mä.	
1 Ammann Bruno			5	5	2	4	22
2 Bayer Sandra					9	10	19
3 Brandes Lisa			12	8			20
4 Fritsche Melina					9	11	20
5 Frömmrich Philipp					8	9	17
6 Hofmann Martin					10	9	19
7 Ihle Urs			13	8			21
8 Imhof Siria			14	8			22
9 Jud Tamara	3	3	4	4	3	4	21
10 Köhler Norbert	11	10					21
11 Leonardi Lucia	3	2	4	4	3	4	20
12 Mittmann Sabine	8	12					20
13 Nagy Gabor	10	11					21
14 Scheuner Markus	10	11					21
15 Topcu Metin	13	8	13	8			21
Total Mittelstufe pro Jahrgang	49	51	65	45	44	51	305

Kn. Mä.

Total Kindergarten und Primarschule **443** **424** **867**

(Stand 31. Dezember 2021)

Schulgemeindeversammlungen

Die Gemeindeversammlung bzw. Schulgemeindeversammlungen im Mai bzw. Juni fanden nicht statt. Stattdessen konnten die Stimmberechtigten mittels Urnenabstimmung am 13. Juni 2021 über die Jahresrechnungen 2020 der drei Körperschaften abstimmen (Resultat Primarschulgemeinde siehe unten).

23. November 2021

ordentliche Schulgemeindeversammlung in der Aula Rebsamen;

anwesend 43 Schulbürgerinnen und Schulbürger; Beschlüsse:

- Vor weiteren Ausbausritten nach 2022 wird das Gesamtkonzept Tagesstrukturen veröffentlicht.
- Der Zusammenhang zwischen dem Ausbau der Tagesstrukturen und dem baulichen Ausbau ist in Kreditbotschaften jeweils aufzuzeigen.
- Festsetzung des Steuerfusses für das Jahr 2022 auf 60 % der einfachen Staatssteuer
- Genehmigung des Budgets für das Jahr 2022
- Genehmigung der Investitionsrechnung für das Jahr 2022

Abstimmungen und Wahlen

26. Januar 2021

Stille Wahl von 5 Mitgliedern der Rechnungsprüfungskommission

Genehmigung der stillen Wahl durch die Primarschulbehörde.

Gewählt wurden: Karolin Andreas (bisher), Cianci Nicole (neu), Fink Patrik (neu), Gross Marco (neu), Kern Astrid (neu)

7. März 2021

Urnenwahl von 6 Mitgliedern der Primarschulbehörde

Stimmbeteiligung: 33,7 %

Gewählt wurden: Deutschle Mike (bisher), Ebe Nicole (bisher), Germann Katja (bisher), Güntensperger Bettina (bisher), Braun Tobias (neu), Felix Nicole (neu)

Urnenwahl des Primarschulpräsidenten/der Primarschulpräsidentin

Stimmbeteiligung: 32,9 %

Gewählt wurde: Heeb Hanspeter (bisher)

13. Juni 2021

Urnenabstimmung: Genehmigung des Jahresberichts und der Jahresrechnung 2020

Stimmbeteiligung: 41,85 %

Resultat: 2'303 Ja (93,9 %) / 149 Nein (6,1 %)

Personelles

Ein- und Austritte

Dem Personalverzeichnis auf den Seiten 6 bis 9 können die Eintritte und Austritte im Verlauf des Berichtsjahres entnommen werden.

Die Primarschulbehörde dankt an dieser Stelle nochmals allen Ausgetretenen recht herzlich für die Tätigkeit im Dienst unserer Schulgemeinde.

Pensionierungen

Brigitte Gsell

Ende Januar wurde sie verabschiedet – nach 37 Jahren im Dienst unserer Schule: Hauswartin Brigitte Gsell. Das Abschlussgespräch mit dem Vorgesetzten fand coronakonform per Videokonferenz statt – und zur Überraschung der Jung-Rentnerin haben sich nacheinander mehrere Überraschungsgäste eingeloggt: aktuelle und ehemalige Kindergärtnerinnen, Arbeitskollegen und ihr Ehemann Emil.

Brigitte und Emil Gsell waren bis zu seiner Pensionierung während 32 Jahren als Hauswart-Ehepaar für das Rebsamen- und das Oberschulhaus, die Alte Turnhalle und die Aula zuständig. In der Wohnung im zweiten Stock des Oberschulhauses wohnten sie auch während 30 Jahren mit ihrer Familie. Im 2015 dann verabschiedeten sich Gsells von ihrer langjährigen Wirkungsstätte, und Brigitte übernahm als Hauswartin die Verantwortung für den Kindergarten Holzenstein. Dort wurde sie von den Kindergärtnerinnen bald liebevoll als «unsere Putzfee» bezeichnet, und auch die Kinder mochten Frau Gsell ganz gut. Dies sicher auch dank ihrer Einsätze als Unterrichtsassistenz jeweils in den ersten Wochen des Schuljahres und dank gelegentlicher Teilnahmen an Anlässen und Ausflügen der beiden Kindergartenklassen.

Mit Brigitte Gsell hat eine engagierte und aufmerksame Hauswartin unsere Schule verlassen. Lehrerschaft, Schulleitung und Behörde danken ihr nochmals für ihren äusserst langen Dienst und wünschen für den neuen Lebensabschnitt alles Gute.

Jubilare

Im Berichtsjahr konnten folgende Personen ein Dienstjubiläum ab 10 Jahren feiern:

Fässler Elvira	10 Jahre
Frömmrich Philipp	10 Jahre
Hess Beatrice	10 Jahre
Hofmann Martin	10 Jahre
Heeb Hanspeter	15 Jahre
Rutishauser Susanne	15 Jahre
Zwygart Jonathan	15 Jahre
Bayer Sandra	20 Jahre
Brunetti Brühwiler Marisa	20 Jahre
End Sigrid	30 Jahre
Köhler Norbert	30 Jahre



Primarschulbehörde 2021 bis 2025 (von links): Nicole Felix, Hanspeter Heeb, Katja Germann, Tobias Braun, Nicole Ebe, Mike Deutschle, Bettina Güntensperger
Foto: Patrick Itten | patrickitten.ch

Das zweite Coronajahr brachte keinen weiteren Fernunterricht. Jedoch war der Schulunterricht während Monaten erschwert, was Lehrpersonen, Schulleitung, Schulverwaltung und Hauswartteam vor zusätzliche und mehrmals sich ändernde Herausforderungen stellte. Gemeinsam und dank des frühen Einrichtens einer internen «Corona-Melde-stelle» konnten diese gut gemeistert werden (siehe auch Bericht auf den Seiten 22 bis 26).

Die Primarschulbehörde konnte die Legislatur 2017 bis 2021 erfolgreich abschliessen und per 1. August 2021 in leicht geänderter Besetzung starten. Mit

Architekt Andreas Goldinger war der langjährige Präsident der Baukommission zurückgetreten und mit Jürg Felix der Vizepräsident der Behörde. Die Nachfolge im Baukommissionspräsidium trat Mike Deutschle an, die Kommission konnte zudem mit dem neu gewählten Tobias Braun verstärkt werden. Das Vizepräsidium wird neu durch Nicole Ebe bekleidet, die zudem gewählte Vertreterin in der Sekundarschulbehörde bleibt.

Die Behörde beschloss in ihren ersten Sitzungen den Übergang zu einem moderaten Ressortsystem. So präsidiert neu Vizepräsidentin Nicole Ebe

die Personalkommission und Bettina Güntensperger die neu geschaffene Familienkommission. Somit ergeben sich faktisch die Ressorts Bau (Mike Deutschle), Personal (Nicole Ebe) und Familie (Bettina Güntensperger) sowie die beim Schulpräsidium verbleibenden Ressorts Finanzen, Schulentwicklung und Informatik. Dabei wird jedes Ressort durch eine Fachkommission begleitet. Die Behördenmitglieder ohne Ressortverantwortung – Nicole Felix (Schulentwicklung, Familie und Finanzen), Tobias Braun (Bau und Personal) sowie Katja Germann (Bau und Familie) – wirken in zwei oder drei Kommissionen mit und gewährleisten so eine gewisse Scharnierfunktion.

Schwerpunkte der Behördenarbeit

Schulentwicklung

Die Einführung des Lehrplans 21 (Lehrplan Volksschule Thurgau) trat in eine letzte, aber entscheidende Phase: Die Bewertung der Schüler betreffend Kompetenzerwerb (anstelle von Einzeltechniken und Kenntnissen) bildet den Lackmustest bezüglich des Kulturwandels. Anstelle des in Prüfungen nachgewiesenen Wissens, das oft wieder schnell vergessen geht, soll der nachhaltig erworbene Kompetenznachweis für die Notengebung entscheidend sein. Natürlich ist dies kein vollständiger Bruch mit der Vergangenheit, auch früher war der Erwerb von Kompetenzen das eigentliche Ziel des Unterrichts und kompetentes Arbeiten setzt immer auch Wissen und Einzeltechniken voraus. Die aktuelle Herausforderung ist aber die Implementierung eines einheitlichen kompetenzbasierten Bewertungssystems über die ganze Schule.

Sorgen bereitet der Behörde die zunehmende Belastung der Lehrpersonen. Diese ist nicht nur wegen der Zusatzbelastung durch die Corona-Pandemie erhöht. Auch die verfehlte Mediennutzung im Kindesalter und andere gesellschaftliche Entwick-

lungen führen bei vielen Kindern zu einem erhöhten Förderbedarf. Kurzfristig stellt die Behörde die notwendigen Entlastungen zur Verfügung – zum Beispiel mit dem gezielten Einsatz von Unterrichts-assistenzen. Mittelfristig sollen die unterstützenden Strukturen generell gestärkt werden.

Bau und Infrastruktur

Die Behörde informierte anlässlich der Budgetgemeindeversammlung im November über das geplante Schulhaus im Brüggli-Quartier. Dabei konnte auf verschiedene Fragen eingegangen werden: Mit dem Standort Brüggli lassen sich die Schulwege der Kinder optimieren, die sie bis zu 14-mal pro Woche zurücklegen. Die Nähe zum Schulhaus Im Grund erlaubt ähnliche Synergien, wie zwischen den Schulstandorten im Zentrum – so etwa den Werkunterricht, Grundmusik, Logopädie und Tagesstrukturen. Romanshorn wird weiterwachsen. Das geplante Schulhaus Brüggli wird auch das Unterschulhaus entlasten, neben dem zurzeit eine grössere Anzahl Wohnungen entsteht. Wie das Schulhaus Im Grund soll auch das Schulhaus Brüggli aufgestockt werden können, wenn auch die für spätere Jahre geplanten hohen Häuser im Zentrum von Romanshorn realisiert sind. Der Nachteil einer fehlenden Turnhalle bei diesen beiden Schulhäusern wird wettgemacht durch den Vorteil einer vielfach auch schulisch nutzbaren Mehrzweckhalle an der Kreuzlingerstrasse in wenigen Jahren.

Grosse Freude hat die Primarschulbehörde am Siegerprojekt aus dem Architekturwettbewerb für die Mehrzweckhalle. Hier konnte ein erfahrenes Architektenteam mit einer funktional gelungenen und auch wirtschaftlichen Lösung die Jury überzeugen. Das Projekt wird im Verlauf des Jahres 2022 ausgearbeitet und soll in der ersten Jahreshälfte 2023 den Stimmberechtigten in einer Urnenabstimmung vorgelegt werden.



Die Parzelle im Brüggl-Quartier, auf welcher ein Schulhausneubau geplant ist.

Tagesstrukturen / Frühe Förderung

Während man sich in anderen Schulgemeinden zwischen Stadt und Schulgemeinde betreffend Zuständigkeiten und Finanzierung dieser sogenannten Verbundaufgaben von Gemeinde und Schule noch streitet, haben die Romanshorer Behörden hier Nägel mit Köpfen gemacht: Zuständig ist die Primarschule, welche auf Führungsebene neu eine Familienkommission gebildet hat, in der auch die operativ Hauptverantwortlichen von Primarschule (Koordinationsstellen Frühe Förderung und Tagesstrukturen) sowie der Stadt (Fachstelle Gesellschaft) Einsitz haben. Für die Koordination der Tagesstrukturen wurde eine 50%-Stelle geschaffen, zu deren ersten Aufgaben die Ausarbeitung eines Gesamtkonzepts gehört.

Für die Koordination der zahlreichen bestehenden Angebote im Bereich der frühen Förderung (Spielgruppe, Ludothek, Tagesstrukturen im Vorschulbereich, Projekt «Spiel mit mir» und weitere) be-

stehen neu Ressourcen bei der Schulleitung. Dank der dort angegliederten Koordinationsaufgabe und der angestrebten höheren Vernetzung sollen die Anbieter in diesem Bereich zukünftig noch effektiver arbeiten können.

Finanzen

Die Jahresrechnung 2021 schliesst erfreulicherweise mit einem Gewinn von Fr. 246'430. Dies bedeutet eine Verbesserung gegenüber dem Budget von knapp Fr. 600'000. Rund 80 % dieser Ergebnisverbesserung sind eine Folge höherer Steuereinnahmen, der Rest ergibt sich vor allem aus Minderausgaben gegenüber dem Budget.

Steuereinnahmen

Die allgemeinen Gemeindesteuern liegen rund Fr. 165'000 über Budget – und das, obwohl bei den Vermögenssteuern früherer Jahre eine einmalige Rückzahlung von rund Fr. 330'000 zu ver-

buchen war. Ohne diesen Sondereffekt hätte das Plus gegenüber dem Budget also fast Fr. 500'000 betragen. Das ist erfreulich und lässt auch für das Folgejahr 2022 Steuereingänge erhoffen, welche die Budgetzahlen übertreffen.

Die Grundstückgewinnsteuern liegen rund Fr. 320'000 über Budget. Aus dieser positiven Überraschung können allerdings keine Schlüsse auf Folgejahre gezogen werden – die Grundstückgewinnsteuern können von Jahr zu Jahr grossen Schwankungen unterliegen.

Ausgaben

Die Ausgaben entsprechen mehrheitlich den im Budget abgebildeten Erwartungen. Auffällig ist eine Einsparung von rund Fr. 60'000 bei den Pensionskassenbeiträgen. Diese ergab sich, weil die budgetierten Sanierungsbeiträge als Folge der guten Entwicklung der Aktienmärkte nicht zu leisten waren.

Gewinnverwendung und Ausblick

Die Behörde beantragt, den Jahresgewinn von Fr. 246'430.61 dem Eigenkapital zuzuschlagen.

Trotz des erfreulichen Abschlusses 2021 ist für die Zukunft unverändert mit finanziellen Herausforderungen zu rechnen, welche sich aus tieferen Einnahmen bei steigenden Kosten ergeben. Dank des vorhandenen Eigenkapitals – welches durch den Gewinn des Jahres 2021 weiter gestärkt werden konnte – vermag die Primarschulgemeinde Romanshorn aber auch Rückschläge während einiger Jahre zu verkraften.

Dank

Die Primarschulbehörde dankt allen Lehrpersonen, allen haupt- und nebenamtlichen Angestellten sowie allen Kommissionsmitgliedern der Primarschulgemeinde für die im Berichtsjahr unter erschwerten Bedingungen geleistete Arbeit. Danken möchten wir aber auch den Eltern aller Kindergarten- und Primarschulkinder sowie den Mitbürgerinnen und Mitbürgern für das uns und den Mitarbeitenden unserer Schule entgegengebrachte Vertrauen.



Seit August 2021 zu dritt:
Die Schulleitung mit Peter Hinderling, Andrea Lo Presti und Andreas Grünenfelder (von links)
Foto: Patrick Itten | patrickitten.ch

Seit der Einführung der geleiteten Schule im Jahr 2003 war unsere Schulgemeinde mit zwei Schulleitungspersonen unterwegs. Aufgrund stark steigender Schülerzahlen sowie zusätzlicher Aufgabenfelder wurde die Schulleitung per Schuljahresstart im Sommer 2021 mit einer dritten Person ergänzt. Die dritte Schulleitungsstelle konnte per August 2021 mit Andrea Lo Presti besetzt werden, einer

gelernten Kindergärtnerin und erfahrenen Schulleiterin. Sie ist an unserer Schule für alle Kindergärten und den Bereich der frühen Förderung zuständig. Den nachfolgenden Bericht hat Schulleiterin Andrea Lo Presti für die Eltern-Quartalsinformation geschrieben, welche zum Semesterstart im Februar 2022 an alle Eltern ging – also nach genau einem halben Jahr Tätigkeit in Romanshorn.

Mittendrin

Genau die Hälfte des Schuljahres liegt hinter uns. Ein guter Anlass für einen kurzen Blick zurück. Der Anfang im August wurde mir leicht gemacht, denn ich wurde äusserst herzlich willkommen geheissen von meinen Schulleitungskollegen, der Behörde und der Schulverwaltung. Ich durfte engagierte und motivierte Lehr- und Fachpersonen kennenlernen, die sich täglich mit grossem pädagogischem Geschick für guten Unterricht einsetzen. An den Elternabenden in den Kindergartenklassen begegnete ich einem Teil der Elternschaft, und bei den Unterrichtsbesuchen traf ich ganz unterschiedliche Kinder, die zusammen eine Klassengemeinschaft bilden, wo gegenseitige Anteilnahme gelebt wird.

Nun sind wir aber bereits mittendrin – im Schuljahr. Mittendrin im Kindergarten bedeutet, dass Abläufe, Rituale und der Alltag vertrauter werden, erste Freundschaften geschlossen wurden und erste Enttäuschungen überwunden werden mussten. Wir sind mittendrin bei den Vorbereitungen auf das neue Schuljahr, denn die Anmeldungen für die zukünftigen Kindergartenkinder wurden bereits verschickt und der Informationsabend steht bevor. Mittendrin stehen wir beim Ausbau der Tagesstruktur auf der Suche nach geeigneten Räumlichkeiten, denn die Nachfrage steigt. Mittendrin hat uns Corona (wieder) eingeholt, Zeit und Ressourcen verbraucht. Mittendrin bei einer Spielsituation im Kindergarten, ein Kind neugierig und offen zu mir: «Was machst du do? Spielsch mit mir?» und bei meinem Abschied: «Chunnsch morn au wieder?» Mittendrin, ein guter Zeitpunkt, innezuhalten – zurück- und vorwärtszublicken – und «ja, ich komme wieder, nicht morgen, aber bald». Zum Glück sind wir erst mittendrin und haben noch ein ganzes Semester vor uns!

Andrea Lo Presti
Schulleiterin Kindergärten und frühe Förderung

Die Zuständigkeiten der drei Schulleitungspersonen der Primarschule Romanshorn teilen sich wie folgt auf:

Andreas Grünenfelder:

Primarschulklassen – Schulkreis A

- Unterstufenschulhäuser:
Unterschulhaus, Spitz
- Mittelstufenschulhäuser:
Pestalozzi, Spitz

Peter Hinderling:

Primarschulklassen – Schulkreis B

- Unterstufenschulhäuser:
Oberschulhaus, Schulpavillon, Im Grund
- Mittelstufenschulhäuser:
Zelgli

Andrea Lo Presti:

Kindergärten und frühe Förderung

- Alle Kindergärten:
Holzenstein, Im Grund, Kaplanei, Kastanienbaum, Sonnenwinkel, Spielhalle, Weitenzelg, Zelgli
- Frühe Förderung:
Koordination und Weiterentwicklung von Angeboten für Kinder im Vorschulalter (Angebote der Schule selber und solche anderer Institutionen)

In dieser Rubrik wird gewöhnlich über zahlreiche spezielle Anlässe von Klassen, Schulhäusern oder der ganzen Schule berichtet. Zum zweiten Mal nach 2020 haben auch im Berichtsjahr wiederum viele dieser Anlässe nicht stattfinden können. Deshalb wird in dieser Rubrik ein zweites Mal auf einen einzelnen Anlass fokussiert – diesmal auf einen Museumsbesuch mit Arbeitseinsatz der 4. Klasse von Metin Topcu:



3. Mai 2021 Ausflug nach Arbon mit Bau eines Lebensturms

Wir sind am Montag mit unserer Klasse mit den Velos von Romanshorn nach Arbon zum MoMö-Garten gefahren. Das MoMö ist das Schweizerische Mostereimuseum, das auch einen grossen Garten mit einem Spielplatz hat.

Dort wurden wir vom MoMö-Team empfangen, und uns wurden die Fachleute vorgestellt. Dann haben wir drei Gruppen gemacht. Anschliessend haben wir die Materialien und Werkzeuge aus dem Lieferwagen ausgeräumt. In den drei Gruppen haben wir einen Lebensturm gebaut. Ein Lebensturm ist ein riesiges, drei Meter hohes Insektenhotel.



Drei Gruppen haben unterschiedliche Arbeiten erledigt: Die erste Gruppe hat Löcher in Holzschittli gebohrt, die zweite Gruppe hat Ziegelsteine mit Bambus, Stroh, Holzwolle und Heu gefüllt. Die dritte Gruppe hat Steine für den Boden des drei Meter hohen Turms getragen. Später hat es Znüni gegeben: einen Shorley und ein Gipfeli. Nach 20 Minuten war die Pause fertig und es gab einen Wechsel bei den Gruppen. Eine Gruppe hat die grossen Pfähle in den Boden gerammt. Die anderen haben weiter an den Vorbereitungen gearbeitet. Dann hat es Mittagessen gegeben. Es gab Pizza und wir durften auf dem Spielplatz spielen. Im Anschluss gab es eine Führung im MoMö mit einem kleinen Film. Nach dem Mittag haben die Gruppen



nochmals gewechselt und wir durften am Lebensturm weiterarbeiten. Die Kinder, die noch weiterarbeiten wollten, durften das riesige Insektenhotel fertigbauen, die anderen Kinder durften ein wenig Theorie machen.

Ganz am Schluss wurde das Dach darauf geschraubt, und ein Fotograf hat Fotos gemacht. Bevor wir nach Hause gefahren sind, haben wir einen kleinen Sack bekommen. Darin hatte es zwei Getränke und Gutscheine, damit die Eltern den Lebensturm auch mal anschauen können. Danach bedankten wir uns und fuhren wieder mit den Fahrrädern heim. Es hat mega Spass gemacht.

Die Kinder der 4. Klasse Topcu



... die Covid-19-Meldestelle

Anfang November 2020 – als sich die Schweiz am Anfang der zweiten Corona-Welle befand – veröffentlichte unsere Schule die folgende Mitteilung auf ihrer Website:

Melde-/Anlaufstelle Covid-19

Für alle Meldungen und Anfragen rund um das Coronavirus betreffend Schüler/-innen unserer Schule ist die Meldestelle ab Freitag, 06.11.2020, wie folgt erreichbar: Telefon 071 511 63 19 oder Mail meldestelle@primromanshorn.ch
Telefonisch jeweils 07:30–12:00 Uhr und 13:30–15:30 Uhr (Montag bis Freitag). Ausserhalb dieser Zeiten kann eine Meldung auf dem Telefonbeantworter oder per Mail hinterlassen werden. Sie werden dann von der Meldestelle zurückgerufen.

Die Verantwortung für die neue Meldestelle unserer Schule übernahm eine Kindergärtnerin, welche aufgrund ihrer Schwangerschaft aus Risikoüberlegungen nicht mehr in der Klasse arbeiten konnte. Stattdessen hat sie von zu Hause aus die Meldestelle aufgebaut und betreut: Sie beantwortete Fragen von Eltern und Mitarbeitenden, machte Abklärungen mit den zuständigen kantonalen Stellen, führte die Statistik über alle Corona-Fälle an unserer Schule und meldete den jeweiligen Stand dem kantonsärztlichen Dienst.

Bald zeigte sich, dass mit der Meldestelle die Ziele erreicht werden können, welche man sich erhoffte: Einerseits eine Entlastung für Schulleitung, Schulverwaltung und Lehrpersonen sowie andererseits eine Bündelung des Know-hows und somit einheitliche Auskünfte der Schule zum Thema gegenüber Eltern.

Im Frühling 2021 übergab die Kindergärtnerin den Meldestelle-Auftrag an eine Unterstufenlehrerin, welche – ebenfalls schwanger – aus den gleichen Gründen nicht mehr unterrichten konnte. Sie führte im Homeoffice die Meldestelle bis zu den Sommerferien 2021. Dies mit der gleichen Aufgabe wie ihre Vorgängerin – aber aufgrund der damaligen Pandemielage mit deutlich weniger Meldungen und Fragen von Eltern und Lehrpersonen.

Unter dieser Rubrik wird der Fokus in jedem Jahresbericht neu ausgerichtet: mal auf ein Schulhaus mit seinem Lehrerteam, mal auf eine Fachgruppe, mal auf ein Förderangebot, mal auf eine spezielle Aktion.

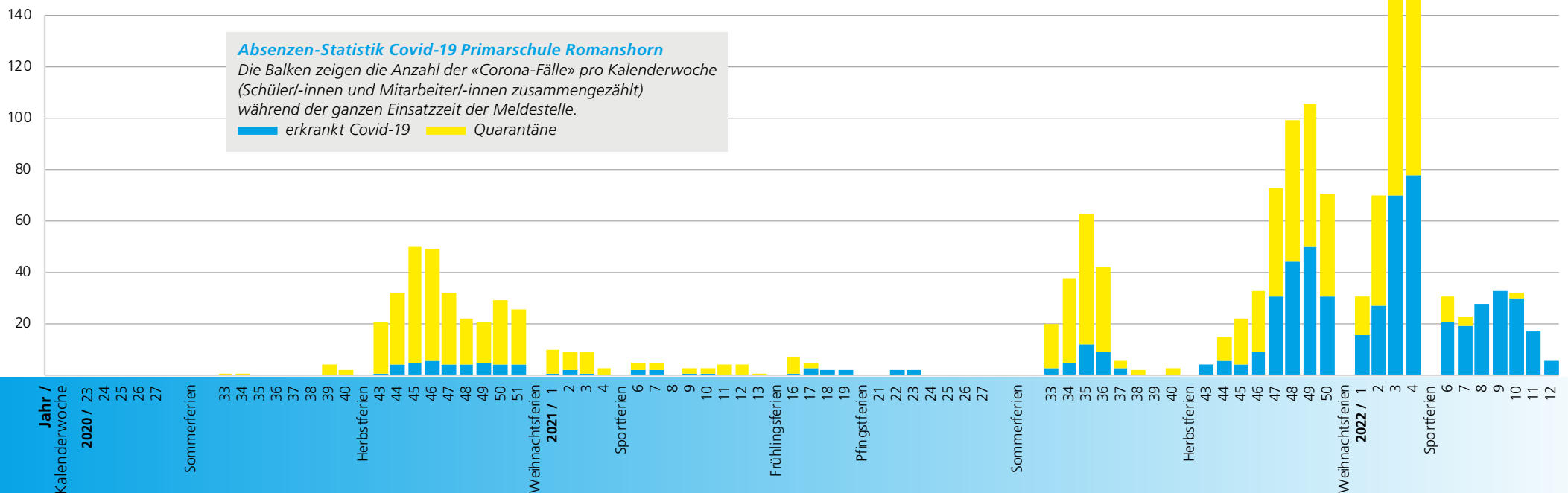
Nach dem zweiten «Corona-Jahr» berichten wir über die Arbeit der «Covid-19-Meldestelle» unserer Schule. Nebst ihrem ursprünglichen Auftrag als zentrale Melde- und Auskunftsstelle rund ums Thema «Coronavirus» hat die Meldestelle ab den Herbstferien 2021 auch die präventiv-repetitiven Tests organisiert und administrativ abgewickelt.

Schulsekretariat übernimmt Meldestelle

Per Schulstart im August 2021 übernahm die Schulverwaltung die Verantwortung für die Meldestelle. Bald schon kamen die Wellen 3 und 4 mit der Delta-Variante von Corona. Es zeigte sich, dass diese in Klassen schnell weitergegeben wird – worauf der Kanton an den Schulen mit Klassentestungen und -quarantänen reagierte: Ab zwei positiven Fällen in der gleichen Klasse wurde diese in Quarantäne versetzt und getestet. Unsere Schule erlebte lediglich zwei solcher «Ausbruchstestungen». Denn bald schon – per Herbstferien 2021 –

führte der Kanton das freiwillige serielle Testen an den Schulen ein.

Das ganze erste Semester des Schuljahres 2021/22 war für die Meldestelle sehr intensiv. Denn um Klassenquarantänen möglichst schnell anordnen zu können, wurden die Kontaktzeiten auf Abende und Wochenenden ausgedehnt. So liess sich verhindern, dass Klassen an Montagvormittagen zur Schule kamen und erst am Nachmittag oder am Folgetag in Quarantäne geschickt werden konnten. Gleichzeitig waren nicht nur sehr viele Meldungen positiver Fälle zu verzeichnen, sondern auch viele Fragen – dies umso mehr, als immer wieder Rahmenbedingungen und von Bund und Kanton vorgegebene Regelungen änderten.



In dieser Phase der Pandemie ist unsere Schule auch dazu übergegangen, für Klassen, in denen ein Covid-positiver Fall registriert wurde, das freiwillige Maskentragen im Schulzimmer zu empfehlen. Dies ab der 1. Klasse – nicht jedoch für den Kindergarten. Diese freiwillige Schutzmassnahme wurde von der grossen Mehrheit der Eltern mitgetragen, und so hat die Meldestelle wiederholt farbige Kindermasken bestellt und in die Schulhäuser geliefert. Für die Meldungen ans kantonale Contact Tracing musste die Meldestelle für jeden positiven Fall die folgenden Informationen registrieren und weitermelden: Symptombeginn, Testdatum, letzter Schultag, Quarantäne- oder Isolationsende, schulische Risikokontakte (Klassenspännli, zu welchen der Abstand von 1,5 Metern während mindestens einer Viertelstunde nicht eingehalten wurde). Das bedingte teilweise mehrere Kontakte der Meldestelle mit Eltern, Lehrpersonen, Schulleitern oder Mitarbeitenden des Contact Tracings.

Das präventiv-repetitive Testen

Per Herbstferien 2021 hat der Kanton Thurgau das serielle Testen an den Schulen ab der 1. Klasse eingeführt. Die Teilnahme an den sogenannten «PCR-

Pooltests» war freiwillig – sowohl für Schülerinnen und Schüler als auch für Mitarbeitende der Schule. Die Teilnahmequote lag bei rund 75 % – mit steigender Tendenz bei steigenden Corona-Fallzahlen. Ebenfalls teilgenommen haben die Schulbusfahrer/-Fahrerinnen und die Mitarbeitenden des Chinderhuus Sunnehof und während der letzten vier Test-Wochen auch einige Kindergartenkinder. Die an den Pooltests Teilnehmenden gaben einmal wöchentliche eine Spuckprobe ab, welche anschliessend von der Schule online registriert und in «Pool-Säcken» gesammelt an ein Labor weitergegeben wurde. Dieses mischte die Einzelproben jeden Pools und wertete diese Mischproben aus. Bei negativem Resultat konnte Entwarnung gegeben werden; bei positivem Pooltest wurden die Rückhalteproben einzeln ausgewertet und so oder die Erkrankte(n) identifiziert und informiert. Anfänglich gab es gewisse Schwierigkeiten bei den Auswertungen im Labor und der anschliessenden Kommunikation an die Testteilnehmer. Dies führte zu einiger Verunsicherung bei Eltern, Lehrpersonen und Schulverantwortlichen. Mit der Zeit allerdings funktionierten die Abläufe zuverlässig und Testresultate erreichten die Eltern rechtzeitig. Aufgrund



Besprechung der Pooltest-Verantwortlichen: Schulsekretär Simon Alig, «Miss Meldestelle» Bettina Tschäppeler und Testlogistiker Christian Stumpf (von links)

des Datenschutzes mussten die Eltern positiv getestete Schüler/-innen der Meldestelle melden – die Schule bekam keine Informationen direkt vom Testlabor oder vom kantonalen Contact Tracing. Die seriellen Tests erforderten beträchtliche Ressourcen der Schulgemeinden. An der Primarschule war es pro Woche rund ein «Mann-Tag», der aufgewendet werden musste für Administration und Logistik: Jeden Dienstagmorgen arbeiteten vier Personen während anderthalb bis zwei Stunden ausschliesslich für das Testen. Drei erfassten online die Einzelproben und wiesen diese einem Pool zu. Für diese Aufgabe konnten glücklicherweise die beiden Zivildienstleistenden eingesetzt werden, ergänzt jeweils mit einer dritten Person aus der Verwaltung. Komplettiert wurde das Vierersteam durch Christian Stumpf, Mitarbeiter der Schulverwaltung und vorübergehend Verantwortlicher für die Test-Logistik. Er sammelte die in den Schulhäusern bereitgestellten Kisten mit den Pool-Säcken ein und deponierte gleichzeitig das Testmaterial für die Folgewoche vor Ort. Dann stellte er im Rebsamenschulhaus alles für die Abholung durch einen Spediteur bereit; inklusive von den anderen örtlichen Schulen – Sekundarschule, Kantonsschule, Sprachheilschule, Heilpädagogisches Zentrum und Privatschule SBW – zugeliefertes Probenmaterial. Und klar: Die ganze lokale Testorganisation musste so organisiert sein, dass sie auch dann funktioniert, wenn mal einer der Beteiligten ausfällt – zum Beispiel, weil er selber in Isolation ist. Die entsprechende Stellvertretungsorganisation kam mehrmals zur Anwendung.

Die fünfte Welle

Die ultimative Herausforderung für die Meldestelle war Welle 5 von Dezember 2021 bis Februar 2022. Während dieser Zeit war die Betreuung der Meldestelle zeitweise ein Vollzeit-Job. Die Hauptverantwortliche, Sekretariatsmitarbeiterin Bettina Tschäppeler, hatte ihr Teilzeitpensum schon länger deutlich erhöht. Nun wechselte sie sich tageweise

Statistik Pooltesten an der Primarschule Romanshorn

Während der **15 Schulwochen** dauernden Testphase wurden insgesamt **6226 Spuckproben** abgegeben und registriert. **76 positive Testresultate** waren insgesamt zu verzeichnen – mit Rekord am 25. Januar 2022: Von den an diesem Tag abgegebenen 395 Spuckproben waren 15 positiv.

mit Schulsekretär Simon Alig in der Betreuung der Meldestelle ab. So konnten beide an den «Meldestellen-freien» Tagen ihre anderen unaufschiebbaren Arbeiten erledigen.

Der «Peak» war in Kalenderwoche 04/2021 zu verzeichnen. Insgesamt waren in dieser Woche an unserer Schule 178 Abwesenheiten wegen Corona zu verzeichnen – alles Schüler/-innen oder Mitarbeitende, die in dieser Woche während mindestens eines Tages nicht in der Schule waren; entweder weil sie in Quarantäne oder in Isolation waren. Bei rund 1000 Personen an unserer Schule entspricht dies also rund 18%.

Die fünfte Welle betraf auch viele Geimpfte und Genesene – sodass sich auch zahlreiche Mitarbeitende unserer Schule in Isolation befanden. Im Januar 2022 waren es zeitweise so viele, dass kaum mehr Stellvertretungen für ausfallende Lehrpersonen zu finden waren. Dank der Möglichkeit, Studierende der pädagogischen Hochschulen einzusetzen, gelang es der Schulleitung trotzdem, den Unterricht aller Klassen jederzeit aufrechtzuerhalten.

Rückblick und letzte Mitteilung

Im Rückblick lässt sich sagen: Unsere Schule hat sich in verschiedenen Phasen der Pandemie rechtzeitig gut organisiert – sodass die teilweise kurzfristig auftauchenden Herausforderungen jeder-

zeit gut gemeistert werden konnten. Dies natürlich nicht zuletzt auch dank des positiven Mitwirkens der Lehrpersonen und der Eltern unserer Schülerinnen und Schüler.

Die Verantwortlichen der Meldestelle haben immer wieder positive Rückmeldungen zu ihrer Arbeit erhalten: Eltern und Lehrpersonen haben sich bedankt für Unterstützung, Auskünfte und aktives Informieren – genauso wie die Mitarbeitenden des kantonalen Contact Tracings, welche die zentrale Organisationsstruktur unserer Schule in dieser Sache mehrmals lobten.

Natürlich waren nicht immer alle Eltern mit allen Massnahmen und Empfehlungen vonseiten Schule einverstanden. Das hat teilweise herausfordernde Ausgangslagen für Gespräche der Meldestelle mit Eltern gebracht. Schön war, dass auch diese Gespräche zumeist sachlich und lösungsorientiert geführt werden konnten – und mehr als einmal haben sich am Schluss auch (Massnahmen-)kritische Eltern für das Engagement von Schulleitung und Meldestelle bedankt.

Am 28. Februar 2022 konnte unsere Schule auf ihrer Website die folgende Mitteilung publizieren – es war die 46. in der Rubrik «Coronavirus»:

Auftrag der Meldestelle beendet

Ab sofort sind Schul- und Kindergartenkinder, die an Corona erkranken, nur noch der Klassenlehrperson zu melden. Die Meldestelle der Primarschule muss nicht mehr informiert werden. Sie steht aber weiterhin für Auskünfte zur Verfügung.

Im Oktober 2020 hat unsere Schule eine «Meldestelle» eingerichtet. Diese hat seither fast 900 «Fälle» registriert – alles Schülerinnen oder Schüler bzw. Mitarbeiterinnen oder Mitarbeiter unserer Schule, die vorübergehend nicht zur Schule kommen konnten, weil sie sich in Isolation oder in Quarantäne begeben mussten. Nun entfällt die Meldepflicht der Schulen an den Kanton. Und somit müssen auch die Eltern keine Meldungen mehr an die Meldestelle der Primarschule machen. Weiterhin zu informieren ist aber natürlich die Klassenlehrperson, wenn ein Kind nicht zur Schule kommen kann. Für Fragen rund ums Thema «Corona und Schule» ist die Meldestelle weiterhin erreichbar (meldestelle@primromanshorn.ch / 071 511 63 19).

Das Team der Meldestelle und die Schulleitung bedanken sich bei allen Eltern für die Zusammenarbeit in den vergangenen 16 Monaten. Und für die positiven Rückmeldungen zur Arbeit der Meldestelle, zu Informationen an die Eltern und generell zum Umgang der Primarschule mit der Corona-Pandemie.

Grundsätze zur Rechnungslegung

Die Primarschulbehörde hat folgende Grundsätze für die Rechnungslegung sowie für die Publikation von Budget und Rechnung festgelegt:

- Die Aktivierungsgrenze liegt bei Fr. 100'000.
- Die vor dem 01.01.2017 abgeschlossenen und aktivierten Investitionsprojekte werden weiterhin wie folgt beschrieben: linear 4 % jährlich auf der Basis der ursprünglichen Investitionskosten (= Abschreibung auf 25 Jahre).
- Alle nach dem 01.01.2017 abgeschlossenen Investitionsprojekte werden wie folgt beschrieben: linear 3 % jährlich auf der Basis der ursprünglichen Investitionskosten (= Abschreibung auf 33 Jahre).
- Sowohl für die Jahresrechnungen als auch für die Budgets werden je eine Botschaft sowie ein ergänzender Detailbericht publiziert, welche zusammen die gesetzlichen Anforderungen an die Publikation erfüllen.

Lohnleichheitsanalyse 2021

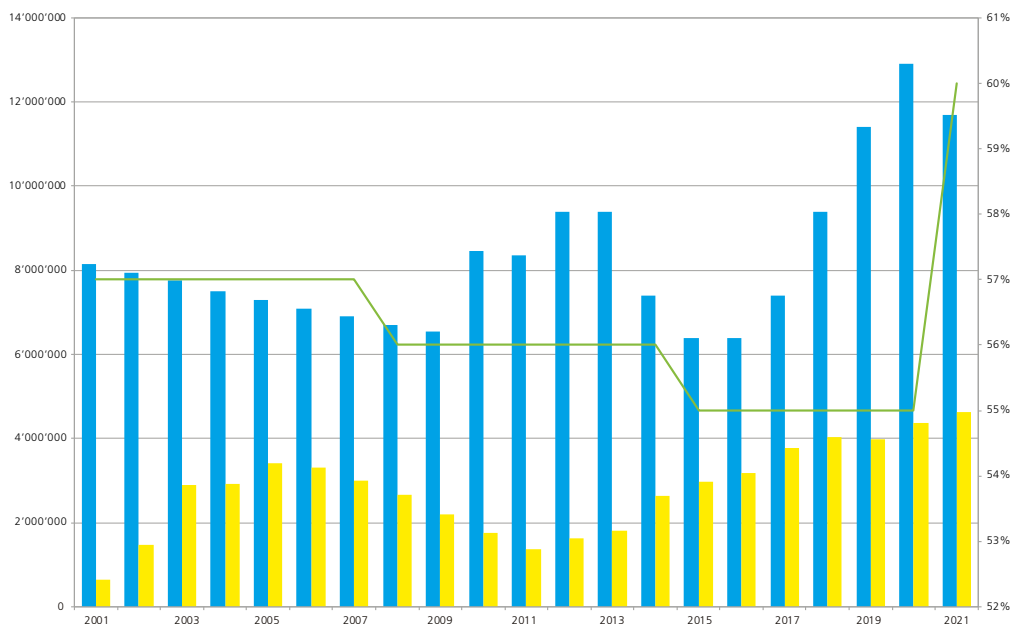
Gemäss revidiertem Gleichstellungsgesetz auf Bundesebene mussten im Jahr 2021 schweizweit alle Arbeitgeber mit mehr als 100 Angestellten eine Lohnleichheitsanalyse durchführen, diese durch eine dazu legitimierte Kontrollstelle überprüfen lassen und anschliessend über das Ergebnis der Analyse informieren (Mitarbeitende und Öffentlichkeit).

Die Lohnleichheitsanalyse unserer Schule ist zu folgendem Schluss gekommen:

Kein Geschlechtseffekt: Die (...) Lohndifferenz ist statistisch nicht signifikant von null verschieden. Dies bedeutet, dass zwischen Frauen und Männern gemäss Standard-Analysemodell keine statistisch gesicherte unerklärte Lohndifferenz im engeren Sinn besteht.

Die Überprüfung der Lohnleichheitsanalyse unserer Schule erfolgte durch die Wirtschaftsprüfungsfirma Provida AG. Die Analyseresultate wie auch das Prüfungsergebnis von Provida AG können auf Voranmeldung im Schulsekretariat eingesehen werden. Die Information der Mitarbeitenden der Primarschulgemeinde Romanshorn erfolgte im Januar 2022.

Fremdkapital und Eigenkapital

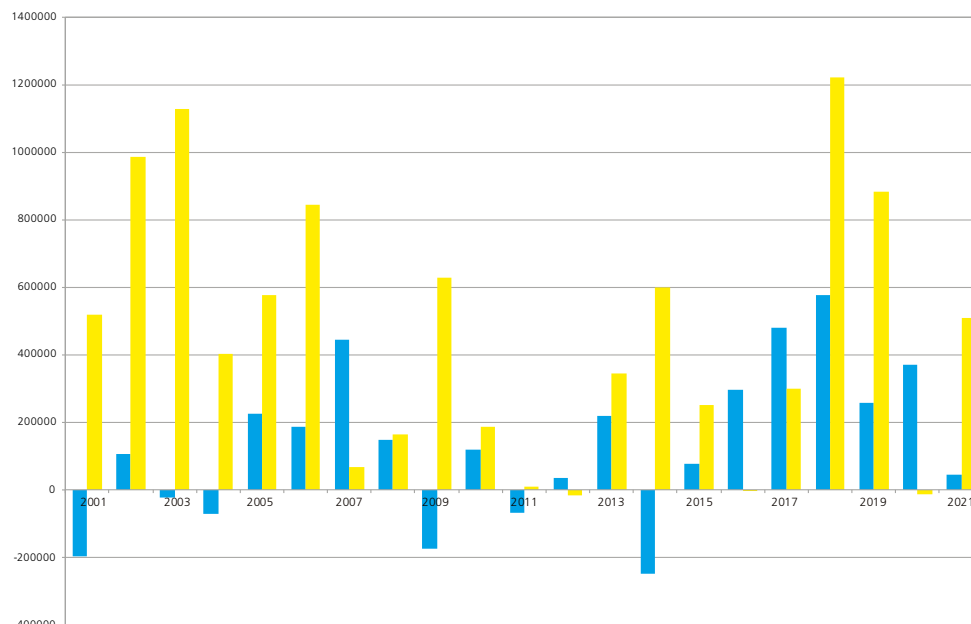


linke Skala: ■ Fremdkapital ■ Eigenkapital — rechte Skala: — Steuerfuss

Die Primarschulbehörde verstand das **Eigenkapital** schon immer als Einnahmen-Schwankungsreserve. In den Jahren 2005 bis 2011 wurde zugunsten eines tiefen Steuerfusses Eigenkapital abgebaut. Danach konnte es – trotz einer weiteren Steuerfuss-Senkung – wieder geäufnet werden. In der Grafik ist das Eigenkapital so dargestellt, wie es als Steuerschwankungsreserve zur Verfügung steht: nach Gewinnverwendung und ohne den Fonds Baufolgekosten.

Anstiege des **Fremdkapitals** bilden jeweils die Bautätigkeit der Schulgemeinde ab. Der starke Anstieg in den Jahren 2018 bis 2020 erfolgte im Wesentlichen aufgrund der benötigten Finanzierungen für den Neubau Schulhaus Im Grund, die Sanierung des Schulhauses Spitz und einige weitere, mittelgrosse Bauprojekte.

Budgetabweichungen



■ Abweichungen Ausgaben ■ Abweichungen Steuereinnahmen

Die Budgetierung der **Steuereinnahmen** der Primarschulgemeinde basiert jeweils auf der Steuerprognose der Politischen Gemeinde. Bis 2006 waren jährlich bedeutende Abweichungen zwischen Rechnungsabschluss und Budget zu verzeichnen. Seit 2007 prognostiziert der Stadtrat die Steuereinnahmen optimistischer – in der Folge betrug die Abweichungen in den Jahren bis 2017 durchschnittlich rund Fr. 250'000. Nach hohen Steuermehreinnahmen in den Jahren 2018, 2019 und nun wiederum im 2021 liegt dieser Schnitt bei rund Fr. 350'000 pro Jahr.

Bei den **Ausgaben** gab es positive wie negative Abweichungen zum Budget. Im Durchschnitt über 20 Jahre beträgt die Verbesserung pro Jahr knapp Fr. 150'000, was rund einem Prozent des Gesamtbudgets entspricht.

Erfolgsrechnung nach Arten

30

	Rechnung 2021		Budget 2021		Rechnung 2020	
	Aufwand	Ertrag	Aufwand	Ertrag	Aufwand	Ertrag
Betrieblicher Aufwand						
30 Personalaufwand	10'562'872.46		10'551'500.00		9'925'085.35	
31 Sach- und übriger Betriebsaufwand	1'739'286.67		1'790'900.00		1'901'793.22	
33 Abschreibungen Verw.vermögen	831'670.20		837'000.00		872'114.60	
36 Transferaufwand	703'114.40		686'000.00		591'314.80	
Betrieblicher Ertrag						
40 Fiskalertrag		13'268'867.11		13'080'000.00		12'436'764.21
42 Entgelte		31'860.70		54'000.00		44'914.85
43 Verschiedene Erträge		130.00				26.00
46 Transferertrag		825'643.25		417'400.00		897'747.10
BETRIEBLICHES ERGEBNIS	13'836'943.73	14'126'501.06	13'865'400.00	13'551'400.00	13'290'307.97	13'379'452.16
Nettoergebnis	289'557.33			314'000.00	89'144.19	
34 Finanzaufwand	89'889.44		107'000.00		106'351.90	
44 Finanzertrag		73'066.72		73'000.00		57'217.24
<i>Nettoergebnis Finanzierung</i>		16'822.72		34'000.00		49'134.66
OPERATIVES ERGEBNIS	13'926'833.17	14'199'567.78	13'972'400.00	13'624'400.00	13'396'659.87	13'436'669.40
Nettoergebnis	272'734.61			348'000.00	40'009.53	
38 Ausserordentlicher Aufwand	27'912.00				632'793.75	
48 Ausserordentlicher Ertrag		1'608.00				993'500.00
<i>Ausserordentliches Ergebnis</i>		26'304.00			360'706.25	
GESAMTERGEBNIS	13'954'745.17	14'201'175.78	13'972'400.00	13'624'400.00	14'029'453.62	14'430'169.40
Gewinn	246'430.61			348'000.00	400'715.78	
Verlust						

Publikation in Kurzform
 Der ergänzende Detailbericht mit allen Zahlen und Kommentaren ist erhältlich:
 – auf www.primromanshorn.ch
 – beim Schulsekretariat
 – an der Schulgemeindeversammlung

31

Erfolgsrechnung nach Funktionen

32

		Rechnung 2021		Budget 2021	
		Aufwand	Ertrag	Aufwand	Ertrag
0	ALLGEMEINE VERWALTUNG	30'681.50		36'000.00	
0110	Legislative	30'681.50		36'000.00	
30	Personalaufwand	4'065.00		4'000.00	
31	Sachaufwand	24'100.90		27'000.00	
36	Transferaufwand	2'515.60		5'000.00	
2	BILDUNG	13'685'853.84	243'180.20	13'693'400.00	170'000.00
2110	Kindergarten	2'278'837.34	50'072.15	2'083'000.00	
30	Personalaufwand	2'180'719.55		1'989'000.00	
31	Sachaufwand	98'117.79		94'000.00	
42	Entgelte				1'790.10
46	Transferertrag		50'072.15		920.00
2120	Primarstufe	7'213'453.58	111'532.35	7'257'500.00	77'000.00
30	Personalaufwand	6'426'045.70		6'500'000.00	
31	Sachaufwand	586'911.48		646'500.00	
33	Abschreibungen Verwaltungsvermögen	45'000.00		45'000.00	
36	Transferaufwand	127'584.40		66'000.00	
38	Ausserordentlicher Aufwand	27'912.00			
42	Entgelte		16'398.00		34'000.00
46	Transferertrag		93'526.35		43'000.00
48	Ausserordentlicher Ertrag		1'608.00		100'000.00
2170	Schulliegenschaften	2'211'504.80	74'640.85	2'234'500.00	76'000.00
30	Personalaufwand	748'903.40		791'500.00	
31	Sachaufwand	675'931.20		651'000.00	
33	Abschreibungen Verwaltungsvermögen	786'670.20		792'000.00	
38	Ausserordentlicher Aufwand				
42	Entgelte		8'657.85		8'000.00
44	Finanzertrag		65'983.00		68'000.00
48	Ausserordentlicher Ertrag				114'000.00

33

		Rechnung 2020	
		Aufwand	Ertrag
		27'100.40	
		27'100.40	
		2'680.00	
		21'887.45	
		2'532.95	
		13'785'427.59	1'163'054.00
		1'996'613.25	2'710.10
		1'867'452.55	
		129'160.70	
			1'790.10
			920.00
		7'138'561.78	199'990.90
		6'285'665.30	
		693'666.48	
		59'230.00	
		100'000.00	
			22'616.75
			77'374.15
			100'000.00
		2'388'613.40	175'362.05
		702'963.45	
		718'011.60	
		872'114.60	
		95'523.75	
			15'043.05
			46'319.00
			114'000.00

2120.38 / Im 2020: Übertrag der Schenkung in die Bilanz (Förderfonds); im 2021: ausserordentliche Abschreibung Informatik-Infrastruktur und Vergaben aus Förderfonds (siehe auch 2120.48)

2120.48 / Im 2020: Schenkung eines Schulbürgers zur Äufnung eines Förderfonds; im 2021: Entnahme aus Förderfonds für erste Vergaben

2170.38 / Im 2020: Sanierung Altlast Parzelle 2949 (Baulandreserve Kamorstrasse)

2170.48 / Im 2020: Auflösung Reserve für Sanierung Altlast Parzelle 2949

		Rechnung 2021		Budget 2021		Rechnung 2020	
		Aufwand	Ertrag	Aufwand	Ertrag	Aufwand	Ertrag
2180	Tagesstrukturen/Frühe Förderung	398'051.75	6'250.00	481'200.00	17'000.00	384'665.75	4'820.00
30	Personalaufwand	52'198.45		85'200.00		40'422.90	
31	Sachaufwand	8'221.10		36'000.00		34'634.45	
36	Transferaufwand	337'632.20		360'000.00		309'608.40	
42	Entgelte		6'250.00		12'000.00		4'820.00
46	Transferertrag				5'000.00		
2190	Schulverwaltung	821'874.50	684.85	856'000.00		1'170'122.15	780'170.95
30	Personalaufwand	522'334.85		539'000.00		442'347.80	
31	Sachaufwand	74'657.45		72'500.00		81'060.90	
36	Transferaufwand	224'882.20		244'500.00		209'443.45	
38	Ausserordentlicher Aufwand					437'270.00	
42	Entgelte		554.85				644.95
43	Verschiedene Erträge		130.00				26.00
48	Ausserordentlicher Ertrag						779'500.00
2191	Schulleitung	457'290.51		460'500.00		398'155.35	
30	Personalaufwand	438'194.96		442'000.00		390'110.70	
31	Sachaufwand	19'095.55		18'500.00		8'044.65	
2192	Schulsozialarbeit	196'095.35		208'100.00		198'472.25	
30	Personalaufwand	180'550.95		187'200.00		181'375.15	
31	Sachaufwand	15'544.40		20'900.00		17'097.10	
2193	Schülertransporte	82'210.30		78'000.00		57'855.20	
31	Sachaufwand	82'210.30		78'000.00		57'855.20	
2194	Schulbibliothek	26'535.71		34'600.00		52'368.46	
30	Personalaufwand	9'165.15		10'100.00		9'383.15	
31	Sachaufwand	6'870.56		14'000.00		32'485.31	
36	Transferaufwand	10'500.00		10'500.00		10'500.00	
4	GESUNDHEIT	24'740.45		35'500.00		25'970.00	
4330	Schulgesundheitsdienst	24'740.45		35'500.00		25'970.00	
30	Personalaufwand	694.45		3'500.00		2'684.35	
31	Sachaufwand	24'046.00		32'000.00		23'285.65	

2190.38 / Im 2020: Wechsel der Pensionskasse für das Verwaltungspersonal (PK Stadt Romanshorn > PK Thurgau)

2190.48 / Im 2020: Auflösung Reserve für Wechsel Pensionskasse

		Rechnung 2021		Budget 2021		Rechnung 2020	
		Aufwand	Ertrag	Aufwand	Ertrag	Aufwand	Ertrag
9	FINANZEN UND STEUERN	459'899.99	13'957'995.58	207'500.00	13'454'400.00	591'671.41	13'267'115.40
9100	Allgemeine Gemeindesteuern	123'339.04	13'268'867.11	100'000.00	13'080'000.00	84'366.43	12'436'764.21
31	Sachaufwand	123'339.04		100'000.00		84'366.43	
40	Fiskalertrag		13'268'867.11		13'080'000.00		12'436'764.21
9300	Finanz- und Lastenausgleich						565'780.00
46	Transferertrag						565'780.00
9500	Ertragsanteile übrige		679'630.30		360'000.00		249'305.20
46	Transferertrag		679'630.30		360'000.00		249'305.20
9610	Zinsen	89'889.44	7'083.72	107'000.00	5'000.00	106'351.90	10'898.24
34	Finanzaufwand	89'889.44		107'000.00		106'351.90	
44	Finanzertrag		7'083.72		5'000.00		10'898.24
9690	Finanzvermögen	240.90		500.00		237.30	
31	Sachaufwand	240.90		500.00		237.30	
9710	Rückvergütung aus CO₂-Abgabe		2'414.45		9'400.00		4'367.75
46	Transferertrag		2'414.45		9'400.00		4'367.75
		13'954'745.17	14'201'175.78	13'972'400.00	13'624'400.00	14'029'453.62	14'430'169.40
	Gewinn	246'430.61				400'715.78	
	Verlust			348'000.00			

9300.46 / ab 2021 keine Kantonsbeiträge mehr gemäss neuem kantonalem Beitragsgesetz

		Rechnung 2021		Budget 2021	
		Aufwand	Ertrag	Aufwand	Ertrag
5	AUSGABEN	597'130.70		560'000.00	
50	Sachanlagen	597'130.70		560'000.00	
504	Hochbauten	390'826.70		380'000.00	
5040.11	Alte Turnhalle				
5040.13	Rebsamenschulhaus	121'620.30		140'000.00	
5040.19	Schulhaus Spitz				
5040.24	Neubau Schulhaus Brüggli (in Planung)	8'182.35		40'000.00	
5040.70	Mehrzweckhalle (in Planung)	261'024.05		200'000.00	
506.2	Informatik Hardware	206'304.00		180'000.00	
5062.00	Informatik Hardware	206'304.00		180'000.00	
6	EINNAHMEN		597'130.70		560'000.00
63	Investitionsbeiträge Dritter				
631	Kantonsbeiträge				
6310.11	Alte Turnhalle				
6310.19	Schulhaus Spitz				
632	Beiträge von Gemeinden				
6320.11	Alte Turnhalle				
6320.19	Schulhaus Spitz				
69	Übertrag an Bilanz		597'130.70		560'000.00
690	Aktivierung		597'130.70		560'000.00
6900.00	Aktivierte Ausgaben		597'130.70		560'000.00

5062.00 / Informatik Hardware

Basierend auf der neuen ICT-Gerätestrategie wurden im 2021 die nötigen Beschaffungen gemacht, mit welchen die Infrastruktur-Voraussetzungen für die Umsetzung von «Medien und Informatik» gemäss Lehrplan erfüllt werden. Die Mehraufwendungen von Fr. 26'304 werden ausserordentlich zulasten der Erfolgsrechnung 2021 abgeschrieben; die verbleibende Investition von Fr. 180'000 über 4 Jahre (Jahresrechnungen 2021 bis 2024).

		Rechnung 2020	
		Aufwand	Ertrag
		1'108'394.10	
		1'108'394.10	
		459'618.30	
		606'994.55	
		41'781.25	
			1'108'394.10
			110'734.00
			67'071.00
			4'831.00
			62'240.00
			43'663.00
			3'220.00
			40'443.00
			997'660.10
			997'660.10
			997'660.10

5040.11 / Alte Turnhalle

Die Schulbürger haben in der Schulgemeindeversammlung vom 26. November 2019 einem Kredit über Fr. 490'000 für die Sanierung des Untergeschosses der Alten Turnhalle zugestimmt. Ausführung und Schlussabrechnung erfolgten im Jahr 2020.

5040.13 / Rebsamenschulhaus

Die stark steigenden Schülerzahlen erforderten die Schaffung einer dritten Schulleitungsstelle. Für diese und für den Bereich ICT-Support wurden im Rebsamenschulhaus neue Büros geschaffen.

5040.19 / Schulhaus Spitz

Die Schulbürger haben am 25. November 2018 einem Kredit über Fr. 1'310'000 für Gesamtsanierung und Ausbau des Schulhauses Spitz zugestimmt. Nach erfolgreicher Projektausführung konnte das sanierte Schulhaus im Frühling 2020 wieder bezogen werden. Die Schlussabrechnung wurde mit der Jahresrechnung 2020 vorgelegt.

5040.24 / Neubau Schulhaus Brüggli (in Planung)

In den nächsten zwei Jahrzehnten werden die Schülerzahlen in Romanshorn voraussichtlich beträchtlich ansteigen. Diese Annahme basiert auf den aktuellen Jahrgangsgrossen inklusive Vorschuljahrgänge und darüber hinaus auf einer Projektion, welcher Schätzungen für Bevölkerungswachstum und Geburtenrate zugrunde liegen. Um jederzeit rechtzeitig den nötigen Schulraum zur Verfügung zu haben, hat die Primarschulbehörde eine «Strategie Schulbauten 2020 bis 2040» erarbeitet. Diese sieht als ersten Schritt die Realisierung eines Schulhauses für voraussichtlich 5 Klasseneinheiten auf Baulandparzelle 2949 vor (an der Komorstrasse im Quartier «Brüggli»). Im Jahr 2021 wurde eine Machbarkeitsstudie erstellt. Im 2022 erfolgt die Planung.

5040.70 / Mehrzweckhalle (in Planung)

Der «Bildungs- und Bewegungscampus» ist ein ausgeschiedener Perimeter rund um die zentral gelegenen Schulanlagen von Kantonsschule, Sekundarschule und Primarschule. Basierend auf der gemeinsam erarbeiteten Entwicklungsstrategie für das Campus-Gebiet planen die Stadt Romanshorn und die beiden Schulgemeinden den Bau einer Mehrzweckhalle auf Parzelle 824 an der Kreuzlingerstrasse. Im Jahr 2021 wurde der Projektwettbewerb durchgeführt. Im 2022 wird das erstrangierte Projekt weiter ausgearbeitet – sodass im ersten Halbjahr 2023 in einer Urnenabstimmung darüber befunden werden kann.

Die Investitionskosten werden von den drei Körperschaften gemeinsam getragen. Die erste Planungsphase (bis Projektwettbewerb) wurde von der Primarschule vorfinanziert; für den nächsten Schritt (bis Volksabstimmung) übernimmt die Stadt die Vorfinanzierung. Die Primarschulgemeinde hat für ihren Teil an den Gesamtkosten insgesamt Fr. 8,0 Mio. in Budgets und Finanzplan eingestellt.

		1.1.2021	31.12.2021
1	AKTIVEN	18'844'000.01	18'223'049.08
10	Finanzvermögen	5'832'461.86	5'472'354.43
100	Flüssige Mittel	2'462'621.65	1'836'217.63
1000	Kasse	1'978.50	1'697.80
1001	Post	88'268.57	55'078.80
1002	Bank	2'372'374.58	1'779'441.03
101	Forderungen	1'764'355.41	1'890'515.35
1012	Steuerguthaben	1'598'468.51	1'831'160.05
1013	Vorauszahlungen an Dritte	36'500.00	36'800.00
1019	übrige Forderungen	129'386.90	22'555.30
104	Aktive Rechnungsabgrenzungen (RA)	18'684.80	158'821.45
1040	RA Personalaufwand	18'684.80	4'821.45
1045	RA Übriger betrieblicher Ertrag		154'000.00
107	Finanzanlagen	500.00	500.00
1070	Aktien und Anteilscheine	500.00	500.00
108	Sachanlagen des Finanzvermögens	1'586'300.00	1'586'300.00
1080	Grundstücke Finanzvermögen	1'586'300.00	1'586'300.00
14	Verwaltungsvermögen	13'011'538.15	12'750'694.65
140	Sachanlagen des Verwaltungsvermögens	13'011'538.15	12'750'694.65
1404	Hochbauten Verwaltungsvermögen	13'011'538.15	12'304'707.00
1406	Mobilien Verwaltungsvermögen		135'000.00
1407	Anlagen Verwaltungsvermögen im Bau		310'987.65

		1.1.2021	31.12.2021
2	PASSIVEN	18'844'000.01	18'223'049.08
20	Fremdkapital	13'470'784.74	12'603'403.20
200	Laufende Verbindlichkeiten	438'034.74	760'416.50
2000	Kreditoren	433'954.74	756'036.50
2003	Anzahlungen von Dritten	4'080.00	4'380.00
204	Passive Rechnungsabgrenzungen (RA)	25'825.00	44'594.70
2040	RA Personalaufwand		9'399.70
2041	RA Sach- und Betriebsaufwand	3'750.00	13'120.00
2044	RA Finanzaufwand	22'075.00	22'075.00
206	Langfristige Finanzverbindlichkeiten	12'900'000.00	11'700'000.00
2064	Darlehen	12'900'000.00	11'700'000.00
208	Langfristige Rückstellungen	6'925.00	6'925.00
2088	Rückstellungen der Investitionsrechnung	6'925.00	6'925.00
209	Spezialfinanzierung/Fonds im Fremdkapital	100'000.00	98'392.00
2090	Förderfonds	100'000.00	98'392.00
29	Eigenkapital	5'373'215.27	5'619'645.88
291	Fonds im Eigenkapital	1'000'000.00	1'000'000.00
2910	Erneuerungsfonds Baufolgekosten	1'000'000.00	1'000'000.00
296	Neubewertungsreserve	1'831'800.00	1'831'800.00
2960	Neubewertungsreserve Finanzvermögen	1'831'800.00	1'831'800.00
299	Bilanzüberschuss /-fehlbetrag	2'541'415.27	2'787'845.88
2990	Jahresergebnis	400'715.78	246'430.61
2999	Kumulierte Ergebnisse der Vorjahre	2'140'699.49	2'541'415.27

Auswirkung der vorgeschlagenen Gewinnverwendung auf die Positionen des Eigenkapitals:

		vor Gewinnverwendung	nach Gewinnverwendung
2910	Erneuerungsfonds Baufolgekosten	1'000'000.00	1'000'000.00
2990	Jahresergebnis	246'430.61	
2999	Kumulierte Ergebnisse	2'541'415.27	2'787'845.88

Rechnungsprüfung und Anträge

42

Bericht der Rechnungsprüfungskommission

Die Rechnungsprüfungskommission beantragt der Schulgemeindeversammlung, die vorliegende Jahresrechnung 2021 der Primarschulgemeinde zu genehmigen und dem Rechnungsführer Décharge zu erteilen.

Romanshorn, 24. März 2022

Die Mitglieder der Rechnungsprüfungskommission:

*Marco Gross, Obmann
Nicole Cianci
Patrik Fink
Andreas Karolin
Astrid Kern*

Bericht und Anträge der Primarschulbehörde

Die Primarschulbehörde hat die Berichte der Wirtschaftsprüfer und der Rechnungsprüfungskommission zur Kenntnis genommen und die vorliegende Jahresrechnung genehmigt.

Die Behörde beantragt:

1. dem Jahresbericht für das Jahr 2021 zuzustimmen
2. der Jahresrechnung für das Jahr 2021 zuzustimmen

Romanshorn, 29. März 2022

Primarschulgemeinde Romanshorn

Der Präsident: *Hanspeter Heeb*
Der Sekretär: *Simon Alig*

Der ausführliche Bericht der Rechnungsprüfungskommission ist im ergänzenden Detailbericht enthalten, welcher wie folgt verfügbar ist:

- auf www.primromanshorn.ch
- beim Schulsekretariat
- anlässlich der Schulgemeindeversammlung

Ferienplan

Schuljahr 2021/22	Frühlingsferien	02.04.2022 – 18.04.2022
	Pfingstferien	26.05.2022 – 06.06.2022
	Sommerferien	09.07.2022 – 14.08.2022
Schuljahr 2022/23	Schulbeginn	15.08.2022
	Herbstferien	08.10.2022 – 23.10.2022
	Weihnachtsferien	24.12.2022 – 08.01.2023
	Sportferien	28.01.2023 – 05.02.2023
	Frühlingsferien	25.03.2023 – 10.04.2023
	Pfingstferien	18.05.2023 – 29.05.2023
	Sommerferien	08.07.2023 – 13.08.2023
Schuljahr 2023/24	Schulbeginn	14.08.2023
	Herbstferien	07.10.2023 – 22.10.2023
	Weihnachtsferien	23.12.2023 – 07.01.2024
	Sportferien	27.01.2024 – 04.02.2024
	Frühlingsferien	29.03.2024 – 14.04.2024
	Pfingstferien	09.05.2024 – 20.05.2024
	Sommerferien	06.07.2024 – 11.08.2024
Schuljahr 2024/25	Schulbeginn	12.08.2024
	Herbstferien	05.10.2024 – 20.10.2024
	Weihnachtsferien	21.12.2024 – 05.01.2025
	Sportferien	25.01.2025 – 02.02.2025
	Frühlingsferien	05.04.2025 – 21.04.2025
	Pfingstferien	29.05.2025 – 09.06.2025
	Sommerferien	05.07.2025 – 10.08.2025

Dieser Ferienplan gilt sowohl für die Primarschulgemeinde Romanshorn als auch für die Sekundarschulgemeinde Romanshorn-Salmsach.